



Faire des économies d'énergie ?  
Réponse : Enercoop vous accompagne !

Mon guide économies d'énergie

**enercoop**  
L'énergie  
militante 



# Acheter mes ampoules aujourd'hui

Vous l'avez peut-être remarqué lorsque vous achetez des ampoules, les fiches techniques sont de plus en plus compliquées ! Eh oui, depuis quelques années, acheter une ampoule est devenu un casse-tête. Cette fiche pour tout vous révéler et faire de vous un expert en achat d'ampoules écologiques et adaptées !

Une ampoule à LED de 11 W éclairant 1 000 lumens équivaut à une ancienne ampoule à incandescence de 75 W, mais permet d'économiser à elle seule 1 000 kWh d'électricité en 15 ans (à raison de 1 000 h d'utilisation annuelle). Si l'on compare à une ampoule halogène de 57 W dans le commerce, l'économie est de 700 kWh sur 15 ans. (1)

Ne changez pas vos ampoules (surtout l'incandescent et l'halogène) lorsqu'elles viennent tout juste de fonctionner, risque de brûlure. Évitez de rester longtemps à moins de 50 cm d'une ampoule fluo-compacte, les ondes électromagnétiques étant importantes et une distance minimale est convenue.

Choisir son éclairage n'est pas une mince affaire.

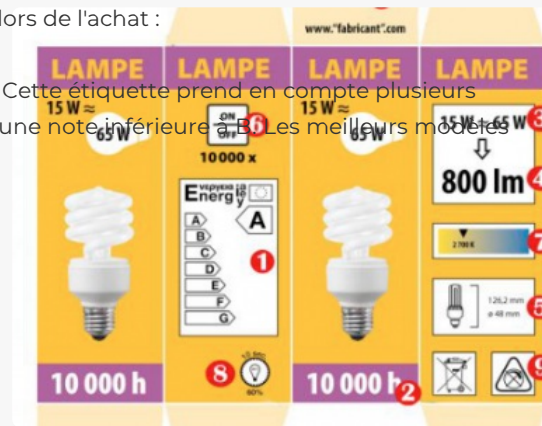
Plusieurs paramètres sont à regarder de près. Pas seulement la puissance électrique (habitude liée aux vieilles ampoules à incandescence et halogènes) mais également le flux lumineux, le nombre d'allumages/extinctions, la durée de vie en allumage, la température de couleur, etc.

Regarder l'étiquette énergétique est important, mais reste insuffisant.

Ci-dessous une notice technique standard à retrouver lors de l'achat d'ampoules. Elles sont quelque peu différentes d'une marque à une autre.

Les 10 numérotations (en rouge) sont des paramètres techniques plus ou moins importants lors de l'achat :

- (1) : **étiquette énergétique** est une référence généraliste sur la durabilité de l'ampoule. Cette étiquette prend en compte plusieurs paramètres. Elle peut varier de E à A++. Peu de modèles se retrouvent aujourd'hui avec une note inférieure à B. Les meilleurs modèles d'ampoules LED atteignent la note de A++.
- (2) : **durée de vie de l'ampoule en heures d'utilisation**, les ampoules LED dépassent les 15 à 20 000 heures.
- (3) : **puissance électrique** de l'ampoule, le premier chiffre désigne la puissance électrique réelle, alors que le second chiffre est souvent une équivalence (pas très limpide ...) avec une puissance électrique d'un modèle halogène.
- (4) : **flux lumineux**, correspond à la quantité de lumière émise par l'ampoule, ce paramètre est important selon le besoin d'éclairage recherché pour chaque pièce/espace. L'unité de mesure est le lumen (lm).
- (5) : dimensions de l'ampoule
- (6) : **nombre de cycles d'allumage**, à ne pas négliger et à lier à l'usage.
- (7) : **température de la couleur** de lumière émise. Pour un usage domestique, une lumière jaune est habituelle, cela correspond à une température inférieure à 3500 Kelvin (K), voire voisine de 2700 K. On parle d'ampoules à blanc chaud, neutre ou froid. La lumière jaune correspond à du blanc chaud.
- (8) : **temps de chauffage** et donc d'allumage complet. Les ampoules LED ont un allumage instantané alors que les fluo-compactes sont plus lentes à chauffer.
- (9) : possibilité ou non d'utiliser l'ampoule avec un *variateur d'intensité* + possibilité ou non d'utiliser l'ampoule à l'*extérieur*
- (10) : **quantité de mercure** dans l'ampoule



Autre élément censé être indiqué sur la notice technique : l'IRC - indice de rendu de couleur, allant de 0 à 100%. Plus l'indice est élevé, mieux sera pour le rendu des couleurs.

# Pour aller plus loin

> Envie de vous lancer dans l'achat d'ampoules ou spots LED ? Le [Guide Top Ten](#) vous propose un comparatif des produits existants sur le marché

> Envie d'en savoir plus sur les ampoules basses consommations ? Cette [fiche](#) est faite pour vous

## Sources

(1) Guide Top Ten - [Lampes à LED](#) - (Lu en février 2017)



## Auxiliaires de chauffage

x

x

Ces auxiliaires sont les quelques éléments requérant le raccordement électrique de nos chaudières. Principalement, ce sont :  
le circulateur du circuit de chauffage (la pompe faisant circuler l'eau chaude dans nos radiateurs) ;  
le ventilateur d'évacuation des gaz de combustion, pour les chaudières à ventouse ;  
l'allumage, le contrôle de la flamme, et la régulation du brûleur.

Ces derniers instruments sont peu optimisables, et sont très peu consommateurs d'énergie. Nous ne les abordons pas plus en détail ici.

## Sources

x



## Aspirateurs

**Nettoyez, changez régulièrement les sacs à poussière et les filtres : une fois obstrués par la poussière, la puissance d'aspiration diminue et le moteur doit faire des efforts supplémentaires pour de moins bons résultats, générant une surconsommation d'énergie.**

aspi

Nettoyez, changez régulièrement les sacs à poussière et les filtres : une fois obstrués par la poussière, la puissance d'aspiration diminue et le moteur doit faire des efforts supplémentaires pour de moins bons résultats, générant une surconsommation d'énergie.

## Sources

testx



Comment bien utiliser sa bouilloire électrique ? Vaut-il mieux chauffer l'eau avec une bouilloire ou dans une casserole ? Quelques astuces concernant cet appareil familier de nos cuisines

Selon le Groupement Interprofessionnel des Fabricants d'Appareils d'Equipements Ménagers (GIFAM) il s'est vendu en 2015 environ 2,1 million de bouilloire. Un ménage sur deux en est équipé. (1)

Le rendement d'une bouilloire électrique est meilleur que celui de la casserole sur une plaque de cuisson. Il ne faut donc pas hésiter en cuisine à utiliser la bouilloire pour chauffer l'eau des pâtes... un gain de temps et un peu d'énergie gagnée.

Quelques astuces peuvent nous permettre d'optimiser les consommations électriques liées à notre bouilloire :

**Astuce 1 :** Ne pas chauffer d'eau inutilement

Lorsque l'on chauffe 1 litre d'eau pour une petite tasse de thé inutile de nier le gaspillage d'électricité. Deux solutions pour remédier à cela : chauffer la juste quantité ou ressortir du placard le bon vieux thermos pour le reste de l'eau chaude... il est ainsi plus rapide et plus économe de revenir se servir.



**Astuce 2 :** Éteindre la bouilloire dès les premiers frémissements

Dès que l'eau commence à bouillir on peut arrêter l'appareil et gagner ainsi un peu d'électricité...

**Astuce 3 :** Entretenir sa bouilloire

Plus le tartre se dépose sur le serpentin de la bouilloire moins celle-ci est efficace et plus la consommation électrique est importante. Surveiller et détartrer est la clé d'économies d'énergie.

## À L'ACHAT

Pour les amateurs de thé on trouve désormais sur le marché des bouilloires isotherme qui combinent les fonctions classiques d'une bouilloire avec celles d'un thermos.

Privilégier les bouilloires munies d'un thermostat réglable, ça consomme moins d'électricité en adaptant la température souhaitée.

## Sources

(1) GIFAM - [Ventes du secteur électroménager – bouilloires](#) (consulté en Février 2017)



# Box Internet et Modems

Comment faire fonctionner sa box Internet au mieux en évitant les consommations inutiles ?

En 15 ans, le taux d'équipement en connexion internet à domicile a presque été multiplié par 6 atteignant en 2015 83% (1). Une petite révolution qui a un impact important sur la facture d'électricité. Les box Internet et modem entrent dans le Top 5 des appareils les plus consommateurs des participants aux formations Dr Watt (hors chauffage, climatisation et eau chaude).

## UNE BOX TOUJOURS ALLUMÉE ?

La seule raison qui pourrait nous pousser à laisser notre box Internet allumée en permanence est l'utilisation du téléphone fixe associé. On oublie bien souvent que nous bénéficions via ces appareils d'un répondeur téléphonique qui prend le relais lorsque la box est éteinte. Il est donc conseillé dans un tel cas de débrancher la box lorsque nous ne sommes pas présent.e.s dans nos logements. Face à l'enjeu énergétique, il ne faut pas hésiter.



## UNE BOX EN VEILLE ?

On constate bien souvent que la consommation d'une box en veille ou éteinte mais toujours branchée varie peu. Si l'on veut vraiment réduire sa consommation, il faut donc la débrancher. Alors éteindre les box les abîme-t-elles ? Les discussions peuvent être longues à ce sujet... De nombreux/euses sociétaires, client.e.s, salarié.e.s d'Enercoop font cela tous les jours et leurs témoignages sont positifs.

D'un point de vue pratique, malheureusement la box est bien souvent peu accessible (avouons que ce n'est pas le plus bel accessoire de décoration d'intérieur) et perdue au milieu de nombreux branchements.

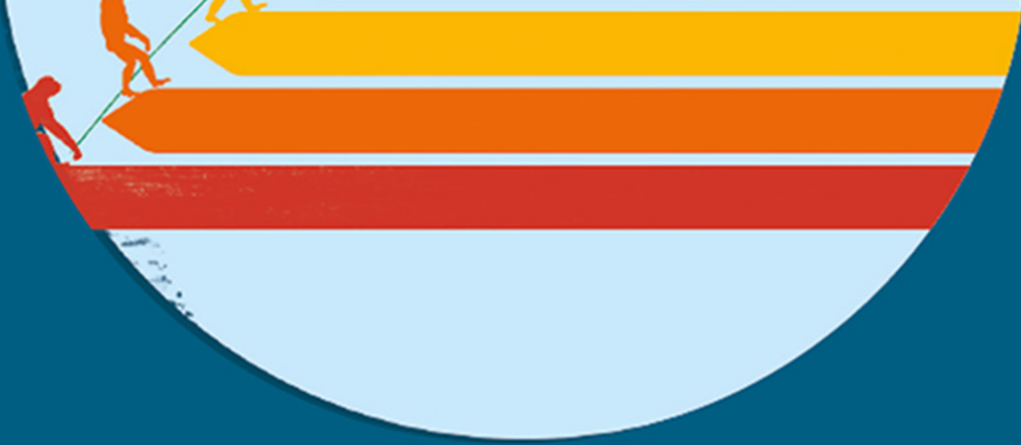
Il existe néanmoins des solutions pour arrêter nos box sans avoir à se faufiler sous le bureau... si toute la famille se sent concernée, une [prise ou multiprise interrupteur](#) peut-être la solution, si le foyer a des horaires hebdomadaires réguliers, une [prise programmeur](#) est facile à installer, enfin si les horaires du foyer sont très variables, les [prises télécommandées](#) sont une bonne solution.

## Sources

(1) Source: CREDOC, Enquêtes sur les «Conditions de vie et les Aspirations».

**Vous souhaitez en savoir plus ?**  
**Réponse : [transition.enercoop.fr](http://transition.enercoop.fr)**





L'énergie est notre avenir, économisons-la !

[www.enercoop.fr](http://www.enercoop.fr)

Contenu en ligne sur la page : <https://transition.enercoop.fr/EbookTest16/iframe>

